


HONDA
INSTALLATION
ANWEISUNGEN

Zubehörteil

**KASTENAUFSAZ
 P/N 08L88-MKS-E00**

Anwendung

CRF1100A/D

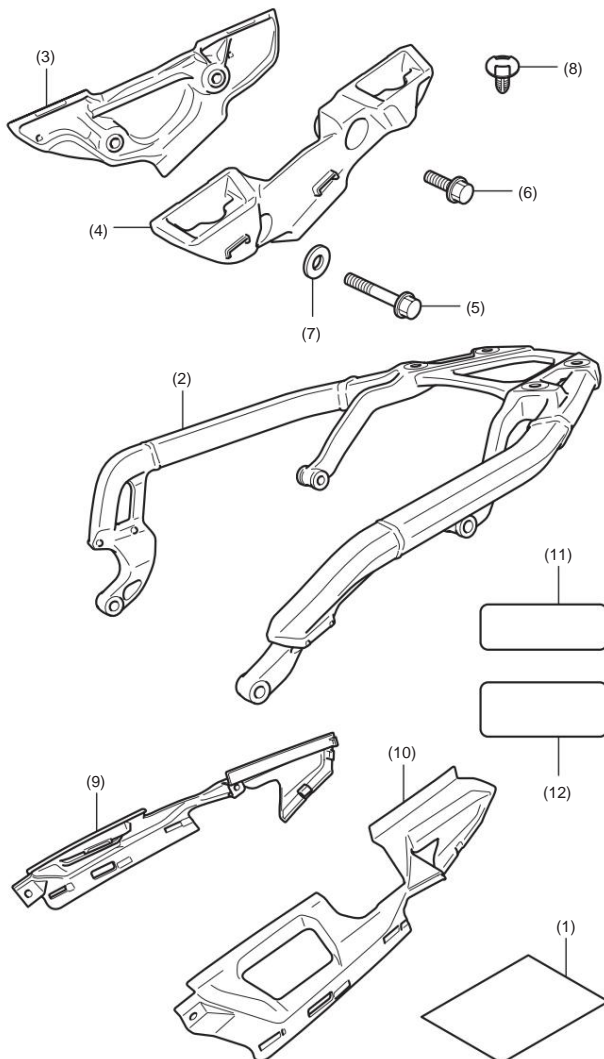
Veröffentlichung Nr.

TAUSEND

Ausgabedatum

September 2019
Honda-Händler: Geben Sie Ihrem Kunden bitte eine Kopie dieser Anleitung.

LISTE DER EINZELTEILE



Nein.	Beschreibung	Menge
(((URL-Papier	1
(((Gepäckträger hinten	1
(((Rechte Kofferhalterung	1
(((Linke Kofferhalterung	1
(((8 mm Flanschschraube	4
(((8-mm-Bolzen	2
(((Waschmaschine	4
(((Klipp	4
(((Abdeckung des rechten Gepäckträgers	1
(((Linke Gepäckträgerabdeckung	1
(((Etiketten (MKK-D00)	1
(((Etikett (KFG-900) (Nicht verwendet.)	1

ERFORDERLICHE WERKZEUGE UND ZUBEHÖR

Buchse (12 mm)

Ratsche

Skala

Isopropylalkohol

Handtuch kaufen

Drehmomentschlüssel

DREHMOMENTTABELLE

Ziehen Sie alle Schrauben, Bolzen und Muttern mit den vorgeschriebenen Drehmomentwerten an. Die Drehmomentwerte der ausgebauten Teile finden Sie im Wartungshandbuch.

Artikel	N-m	kgf-m	lbf-ft
8-mm-Bolzen	35	3.6	26
8 mm Flanschschraube	35	3.6	26

MAXIMALE LADEKAPAZITÄT

- Das Gewicht der Ladung darf das nicht überschreiten folgende maximale Ladekapazität:

Maximale Ladekapazität	
Gepäckträger hinten	10 kg

INSTALLATION

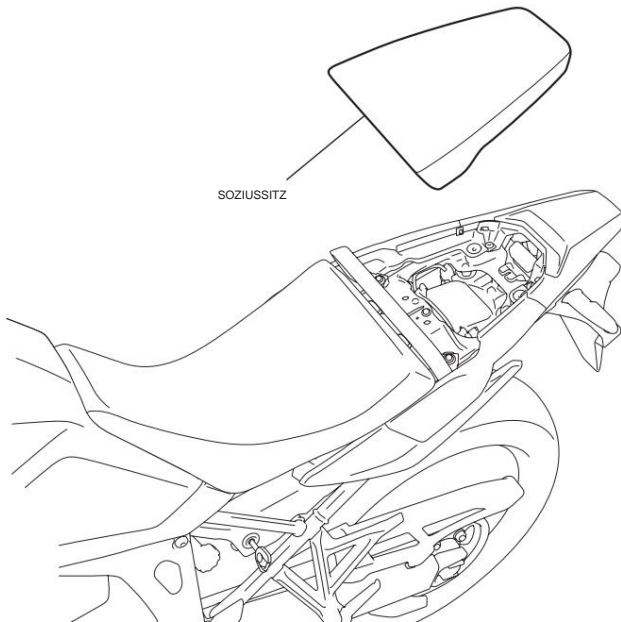
⚠ VORSICHT

- Um Verbrennungen zu vermeiden, lassen Sie den Motor, die Auspuffanlage, den Kühler usw. abkühlen, bevor Sie das Zubehör installieren.

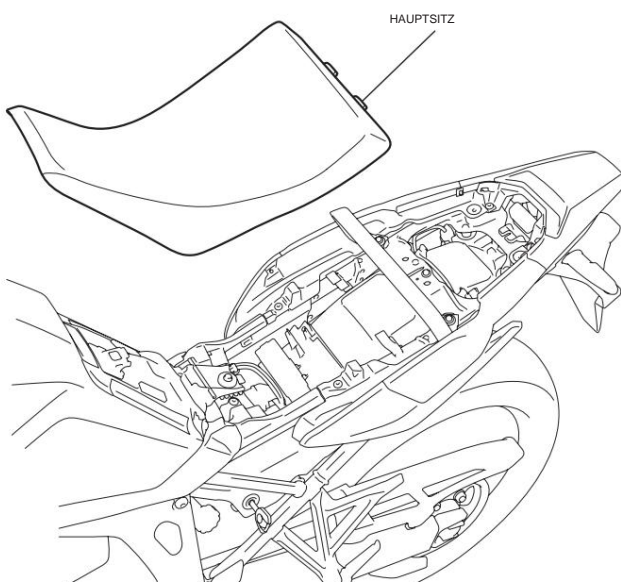
HINWEIS:

- Erwärmen Sie die Klebeflächen mit einem Fön, wenn die Umgebungslufttemperatur unter 21 °C (70 °F) liegt. • Der Klebstoff erreicht seine volle Festigkeit in 72 Stunden. Warten Sie mindestens 24 Stunden, bevor Sie mit Ihrem Motorrad fahren.

1. Entfernen Sie den Soziussitz wie abgebildet.



2. Entfernen Sie den Hauptsitz wie abgebildet.



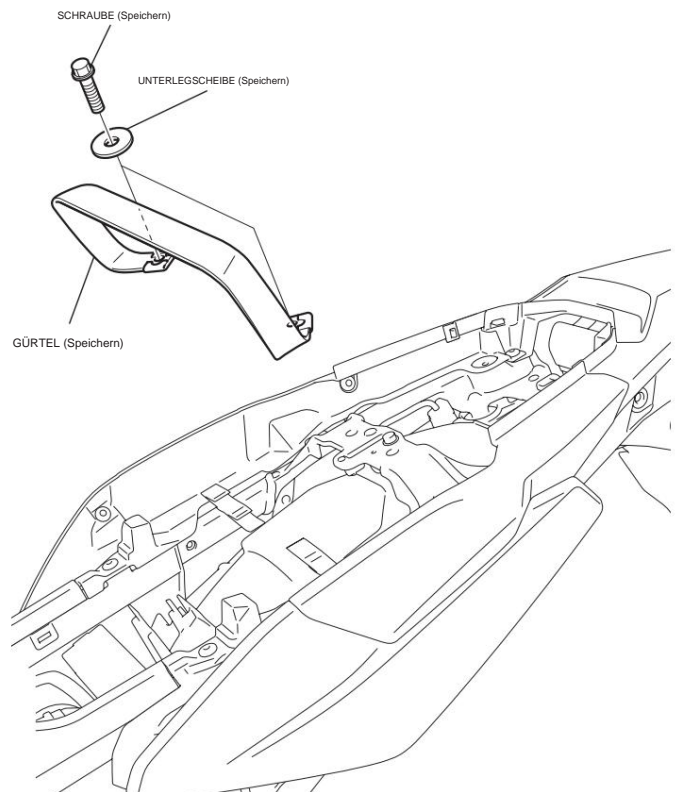
3. Entfernen Sie die Schrauben wie abgebildet.

- Auf der rechten Seite wiederholen.

<Linke Seite>



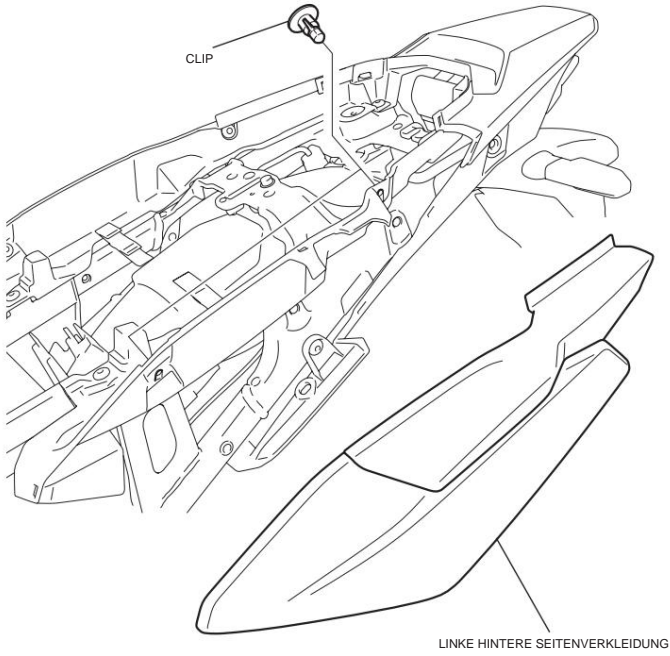
4. Entfernen Sie den Riemen wie abgebildet.



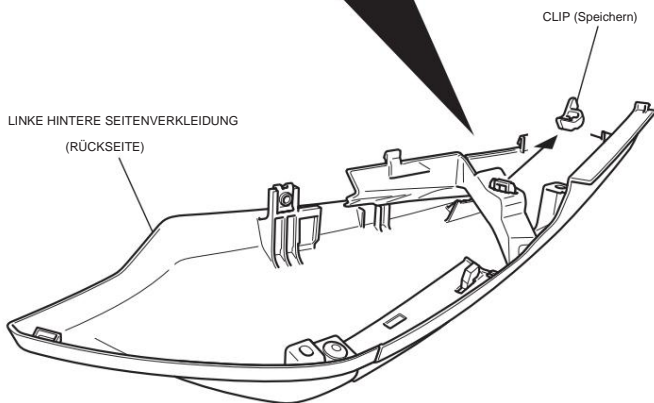
5. Entfernen Sie die linke hintere Seitenverkleidung wie abgebildet.

• Auf der rechten Seite wiederholen.

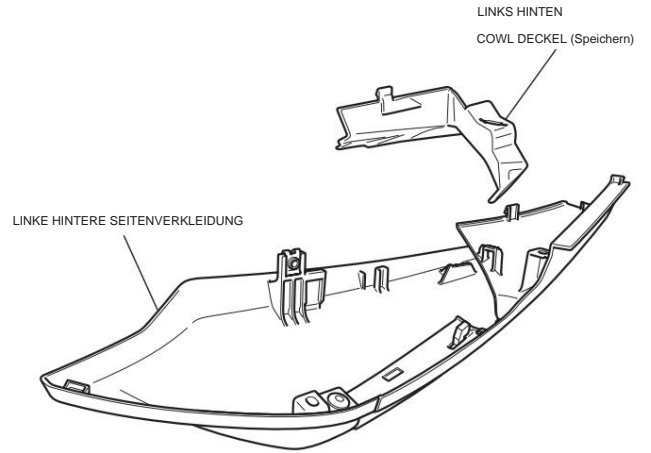
<Linke Seite>



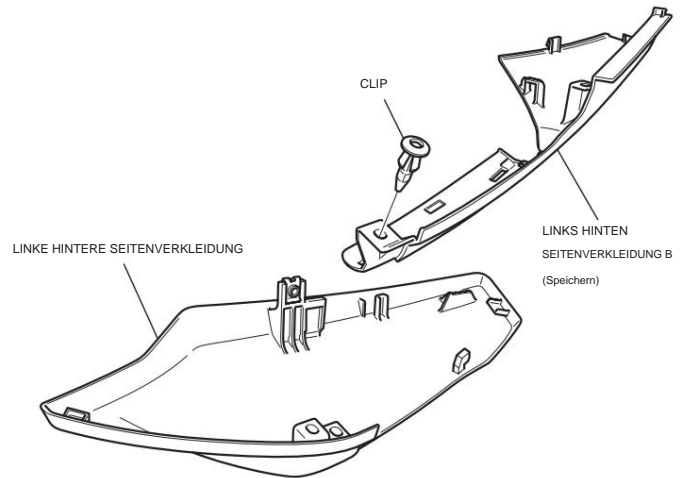
6. Entfernen Sie den Clip wie abgebildet.



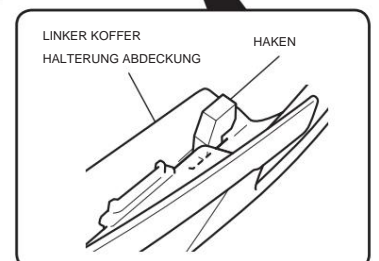
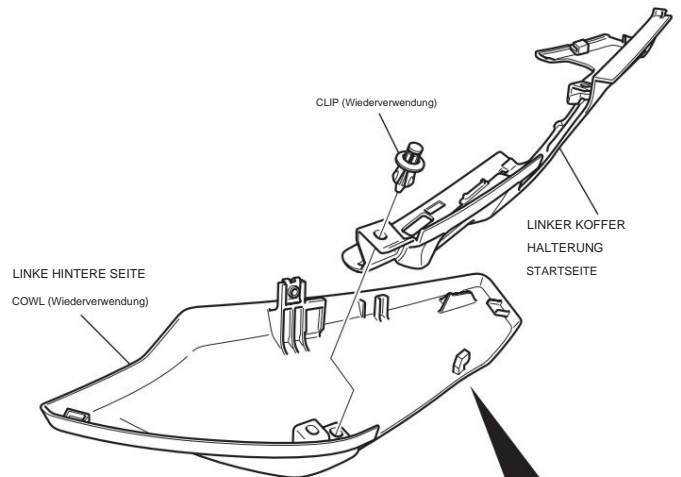
7. Entfernen Sie die linke hintere Motorhaube wie abgebildet.



8. Entfernen Sie die linke hintere Seitenverkleidung B wie abgebildet.

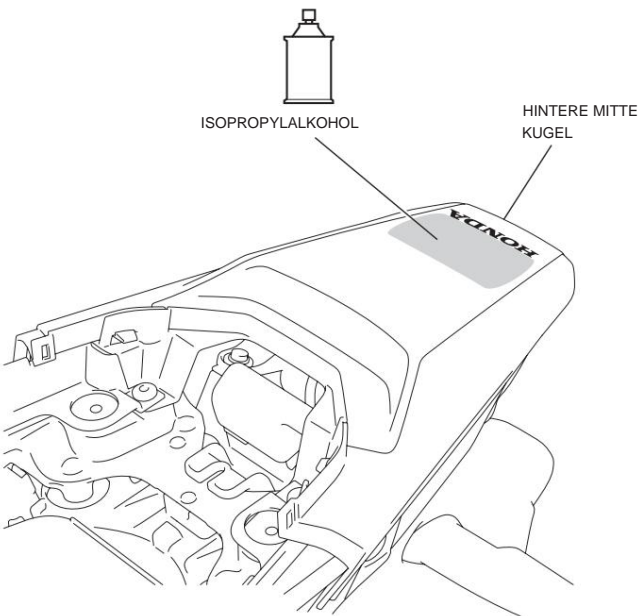


9. Bringen Sie die linke Gepäckträgerabdeckung wie abgebildet an.

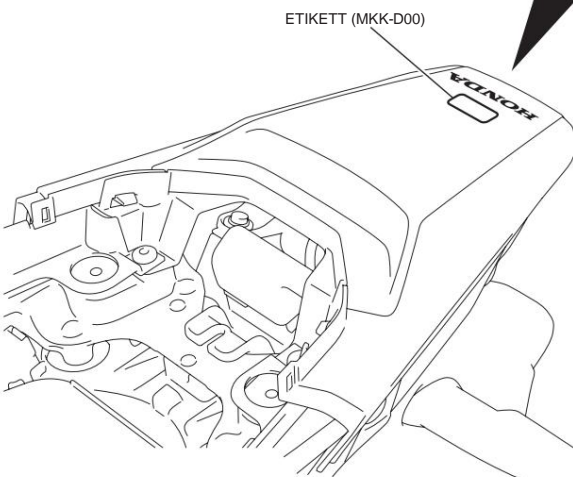
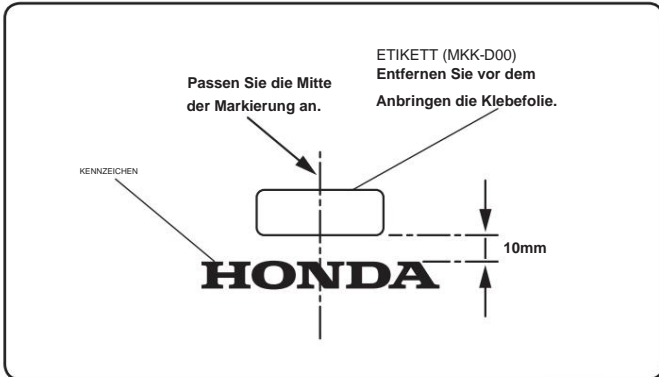


10. Installieren Sie die rechte Gepäckträgerabdeckung in derselben Weise wie die linke Seite.

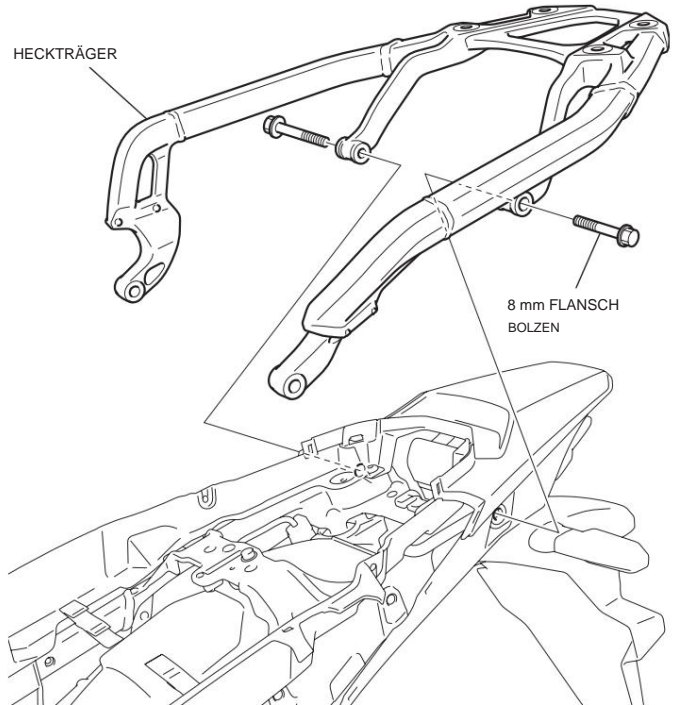
11. Reinigen Sie die Oberfläche des gezeigten Bereichs mit einem Isopropylalkohol.



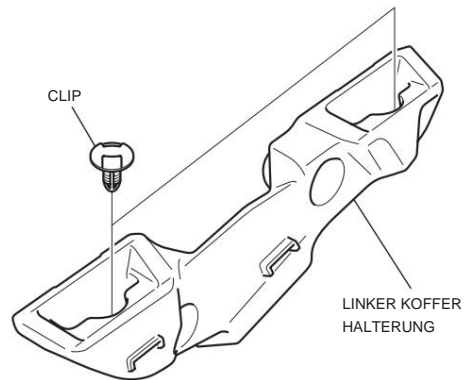
12. Bringen Sie das Etikett wie abgebildet an.



13. Installieren Sie den hinteren Gepäckträger locker wie abgebildet.

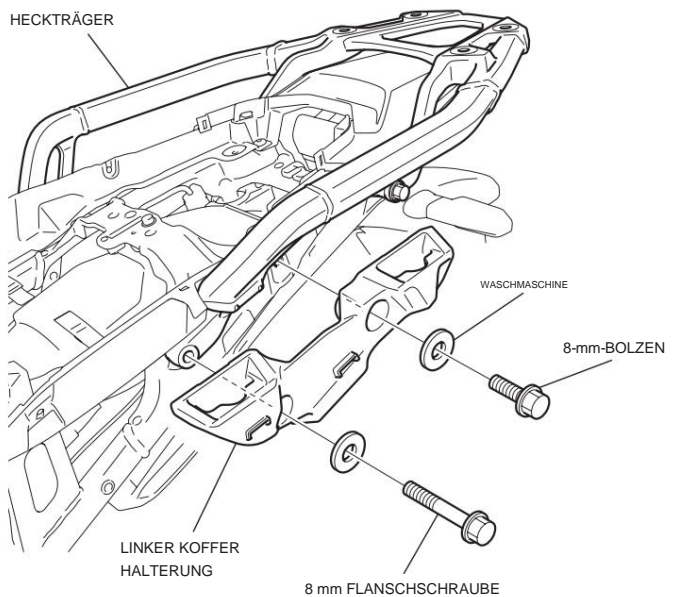


14. Installieren Sie die Clips wie gezeigt.



15. Montieren Sie die linke Gepäckträgerhalterung locker wie abgebildet.

<Linke Seite>



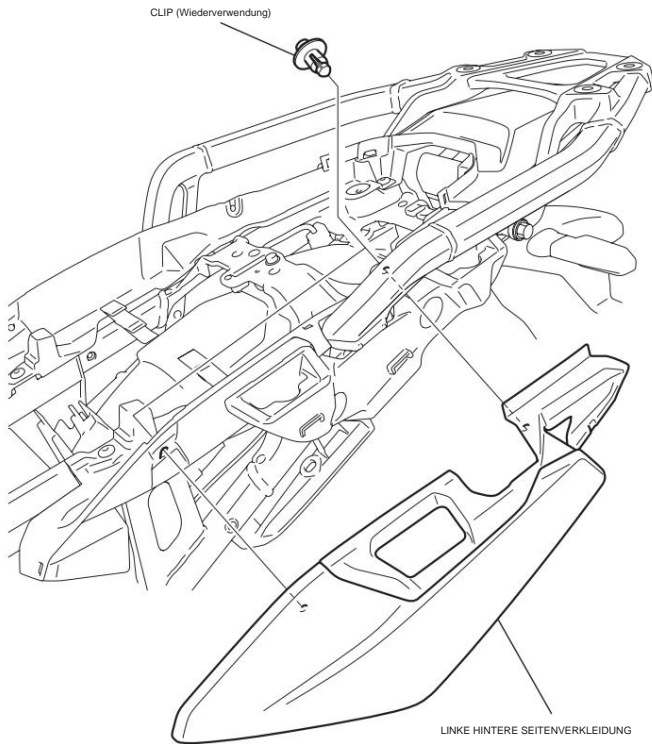
16. Bauen Sie die rechte Kofferhalterung locker darin ein
Weise wie die linke Seite.

17. Ziehen Sie die lose montierten Teile fest an.

18. Die linke hintere Seitenverkleidung wie abgebildet einbauen.

• **Auf der rechten Seite wiederholen.**

<Linke Seite>



19. Bauen Sie die Motorradteile in umgekehrter Reihenfolge ein
Entfernung.